

**ООО ЭЛКО ЭП РУС**

4-я Тверская-Ямская 33/39  
125047 Москва, Россия  
Тел: +7 (499) 978 76 41  
эл. почта: elko@elkoep.ru, www.elkoep.ru

**ТОВ ЕЛКО ЕП УКРАЇНА**

вул. Сирецька 35  
04073 Київ, Україна  
Тел.: +38 044 221 10 55  
эл. почта: info@elkoep.com.ua, www.elkoep.ua

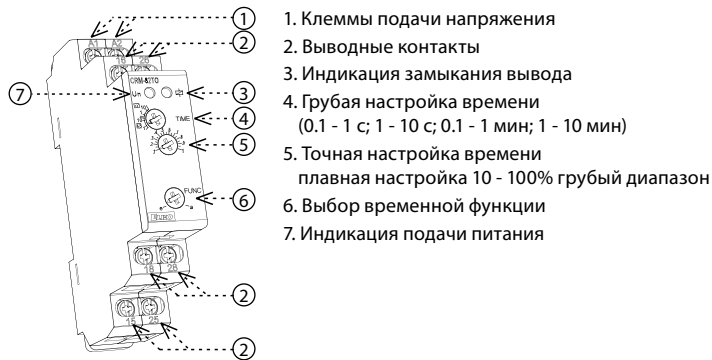
Made in Czech Republic  
02-77/2016 Rev.: 1


**CRM-82TO**

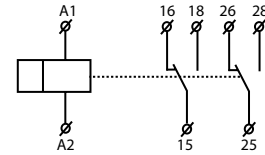
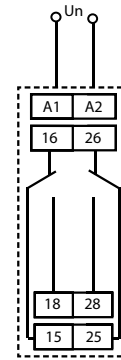
Реле с задержкой выключения при выпадении напряжения


**Характеристика**

- „true OFF“ реле - таймер реле работает и без питания, после истечения настроенного срока - выключит
- служит для задержки выключения резервного источника питания при отключении тока (например аварийное освещение, аварийная вентиляция, обеспечение эл. управления дверями - напр. лифты, эскалаторы)
- две временные функции, настраиваемые поворотным потенциометром:
  - а - Задержка выключения при выпадения напряжения
  - е - Задержка включения
- временной диапазон (настраиваемый поворотным переключателем и точно - потенциометром): 0.1 с - 10 мин
- универсальное напряжение питания AC/DC 12 - 240 V
- выпадение напряжения может произойти скачком в порядке от десятых до сотых миллисекунд
- выходной контакт: 2x переключ. 8 A
- состояние выхода указывает красный LED (только в случае подачи питания)
- хомутные клеммы
- в исполнении 1-МОДУЛЬ, крепление на DIN рейку

**Описание устройства**


1. Клеммы подачи напряжения
2. Выводные контакты
3. Индикация замыкания вывода
4. Грубая настройка времени (0.1 - 1 с; 1 - 10 с; 0.1 - 1 мин; 1 - 10 мин)
5. Точная настройка времени плавная настройка 10 - 100% грубый диапазон
6. Выбор временной функции
7. Индикация подачи питания

**Схема**

**Подключение**


Нагрузка	$\cos \varphi \geq 0.95$	M	M	AC5a некомпенсированное	AC5a компенсированное	AC5b	AC6a	AC7b	AC12
Материал контакта AgNi, контакт 8A	250V / 8A	250V / 3A	250V / 2A	230V / 1.5A (345VA)	x	300W	x	250V / 1A	250V / 1A
Нагрузка	AC13	AC14	AC15	DC1	DC3	DC5	DC12	DC13	DC14
Материал контакта AgNi, контакт 8A	x	250V / 3A	250V / 3A	24V / 8A	24V / 3A	24V / 2A	24V / 8A	24V / 2A	x

## CRM-82TO

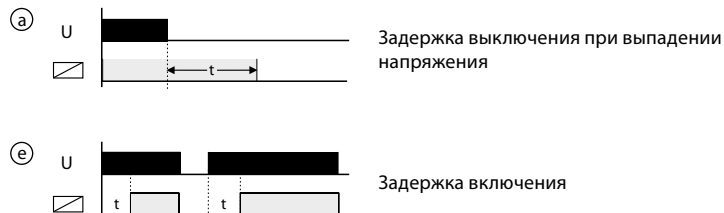
Функции:	а-задержка выкл. при выпадении напряж. / е-задержка вкл.
Клеммы питания:	A1-A2
Напряжение питания:	AC/DC 12 - 240 V (AC 50 - 60 Hz)
Мощность (макс.):	AC 0.7 - 3 VA / DC 0.5 - 1.7 W
Макс. теряемая мощность (Un + клеммы):	2.5 W
Допустимое напряжение:	-15%; +10%
Индикация напряжения:	зеленый LED
Временной диапазон:	0.1 с - 10 мин
Установка времени:	потенциометром
Отклонение времени:	5 % - при механической установке
Точность повторения:	0.2 % - стабильность установленного параметра
Температурный коэффициент:	0.1 % / °C, нормальное значение = 20 °C

## Выход

Количество контактов:	2x переключ. (AgNi)
Номинальный ток:	8 A / AC 1
Замыкаемая мощность:	2000 VA / AC1, 192 W / DC
Пиковый ток:	10 A / < 3 с
Замыкаемое напряжение:	250 V AC / 24 V DC
Индикация выхода:	красный LED
Механическая жизненность:	3x10 <sup>7</sup>
Электрическая жизненность:	0.7x10 <sup>5</sup>

## Другие параметры

Складская температура:	-20.. +55 °C
Электрическая прочность:	-30.. +70 °C
Рабочее положение:	4 кV (питание-выход)
Рабочее положение:	произвольное
Монтаж:	DIN рейка EN 60715
Защита:	IP40 со стороны лицевой панели / IP10 клеммы
Категория перенапряжения:	III.
Степень загрязнения:	2
Сечение присоединяемых пров. (мм <sup>2</sup> ):	макс. 2x 2.5, макс. 1x 4 / с изоляцией макс. 2x 1.5, макс. 1x 2.5
Размеры:	90 x 17.6 x 64 мм
Вес:	73 гр.
Соответствующие нормы:	EN 61812-1, EN 61010-1



### Подсказка для проведения временных настроек (для длительного периода)

Пример настройки времени на 8 час.:

На потенциометре для грубой настройки установите диапазон 1 - 10 сек.

На потенциометре для точной настройки времени установите 8 сек., проверьте правильность настройки (напр. секундомером).

Потенциометр для грубой настройки переведите на выбранный диапазон 1 - 10 час и точную настройку времени не изменяйте.

### Внимание

Изделие произведено для подключения к 1-фазной цепи переменного напряжения. Монтаж изделия должен быть произведен с учетом инструкций и нормативов данной страны. Монтаж, подключение, настройку и обслуживание может проводить специалист с соответственной электротехнической квалификацией который пристально изучил эту инструкцию применения и функции изделия. Автомат оснащен защитой от перегрузок и посторонних импульсов в подключенной цепи. Для правильного функционирования этих охран при монтаже дополнительно необходима охрана более высокого уровня (А, В, С) и нормативно обеспеченная защита от помех коммутирующих устройств (контакты, моторы, индуктивные нагрузки и т.п.). Перед монтажом необходимо проверить не находится ли устанавливаемое оборудование под напряжением, а основной выключатель должен находится в положении "Выкл." Не устанавливайте реле возле устройств с электромагнитным излучением. Для правильной работы изделие необходимо обеспечить нормальной циркуляцией воздуха таким образом, чтобы при его длительной эксплуатации и повышении внешней температуры не была превышена допустимая рабочая температура. При установке и настройке изделия используйте отвертку шириной до 2 мм. К его монтажу и настройкам приступайте соответственно. Монтаж должен производиться, учитывая, что речь идет о полностью электронном устройстве. Нормальное функционирование изделия также зависит от способа транспортировки, складирования и обращения с изделием. Если обнаружите признаки повреждения, деформации, неисправности или отсутствующую деталь - не устанавливайте это изделие, а пошлите на рекламацию продавцу. С изделием по окончании его срока использования необходимо поступать как с электронными отходами.