



CRM-4

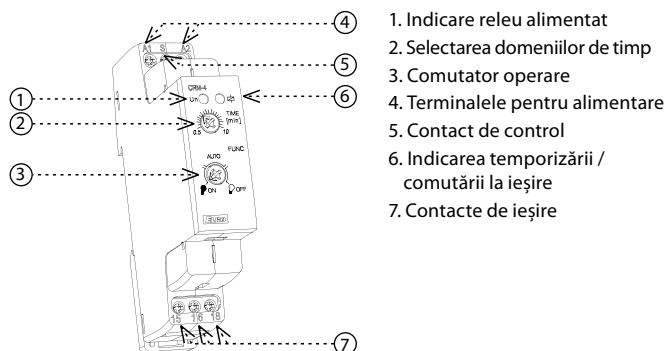
Automat de scară



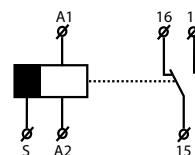
Caracteristici

- Întrerupător de scară simplă utilizat pentru controlul iluminatului pe holuri, în hale, scări, zone comune.
- Poate fi, de asemenea, utilizat pentru intarzierea obosirii ventilatoarelor, de exemplu, în toalete.
- Are 3 functii:
 ON (inchis intotdeauna) - de exemplu cand se face curatenie sau mutari
 AUTO - comutator scara cu temporizare la declansare, fara a semnaliza inainte de oprire
 OFF - de exemplu, cand inlocuiti surse de iluminat
- Interval de timp reglabil între 0.5...10 minute
- Temporizarea poate fi încheiată apăsând îndelung pe butonul de control (>2s) - functia AUTO.
- Posibilitatea de a conecta butoanele de control cu lămpi (max. 100mA)
- Contact de ieșire fără potențial 16A AC1 (4000VA), curent de supratensiune până la 80A
- Optiune de 3 sau 4 fire.
- Design 1 modul, blocuri terminale.

Descriere

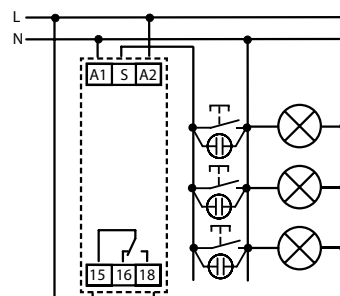


Simbol

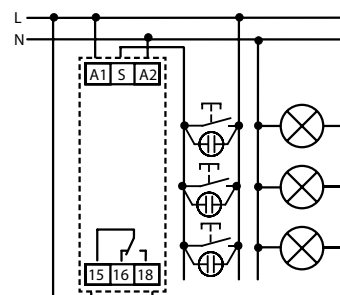


Conexiune

conexiune prin 3 conductori



conexiune prin 4 conductori



CRM-4

Număr de funcții:	3
Terminalele pentru alimentare:	A1 - A2
Tensiunea de alimentare:	AC 230 V / 50 - 60 Hz
Consum max.:	3 VA / 1.6 W
Max. puterea dispersată (Un + terminalele):	4 W
Tol. la tensiunea de alimentare:	-15 %; +10 %
Indicare releu alimentat:	LED verde
Domeniu de timp:	0.5 - 10 min
Selectarea domeniilor de timp:	comutator potențiometric
Abaterea orară:	5 % - reglare mecanică
Sensibilitatea repetărilor:	5 % - reglaj stabil
Coefficient de temperatură:	0.01 % / °C, la = 20 °C

Ieșiri

Număr de contacte:	1x contact comutator (AgSnO ₂)
Intensitate:	16 A / AC1
Decuplare:	4000 VA / AC1, 384 W / DC
Curentul de vârf:	30 A / < 3 s
Tensiunea de cuplare:	250 V AC / 24 V DC
Indicare releu ieșire activ:	LED roșu
Durata de viață mecanică:	1x10 ⁷
Durata de viață electrică (AC1):	0.7x10 ⁵

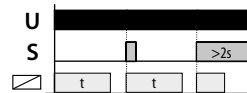
Control

Tensiunea de control:	AC 230 V
Intrare max.:	4.5 VA / 0.3 W
Terminale de comanda:	A1-S sau A2-S
Lămpi glimm:	Da
Max. Curent pentru conectarea lampilor:	100 mA
Lungimea impulsului:	min. 40 ms / max. Nelimitat
Timpul de resetare:	max. 320 ms

Alte informatii

Temperatura de funcționare:	-20.. +55 °C
Temperatura de depozitare:	-30.. +70 °C
Tensiunea maximă:	4 kV (alimentare-ieșire)
Poziția de funcționare:	any
Montaj / șină DIN:	Șină DIN EN 60715
Grad de protecție:	IP40 din panoul frontal / terminalele IP20
Categoria supratensiune:	III.
Grad de poluare:	2
Secț. max. a conductorului (mm ²):	fără izolație max. 1x 2.5 sau 2x 1.5 / cu izolație max. 1x 2.5
Dimensiuni:	90 x 17.6 x 64 mm
Masa:	56 g
Standarde de calitate:	EN 60669-2-3, EN 61010-1

Când comutați între funcții, LED-ul roșu clipește.



AUTO - comutator scara cu temporizare la declansare fără semnalizare înainte de oprire.

Apăsând scurt butonul de control, dispozitivul a cronometrat ora setată. Nu puteți prelungi intervalul de timp apăsând scurt butonul în mod repetat.

Funcție potrivită pentru sarcini rezistive (de exemplu becuri) și sarcini care nu tolerează pornirea și oprirea frecventă (de exemplu, lămpi cu economie de energie, becuri cu LED).

Notificare:

- După conectarea tensiunii de alimentare, dispozitivul efectuează întotdeauna 1 ciclu de timp.

- Intrarea de control reacționează la potențialul terminalelor A1 și A2.

Avertizare

Dispozitivul este constituit pentru racordare la rețea de tensiune monofazată 230V și trebuie instalat conform instrucțiunilor și a normelor valabile în țara respectivă. Instalarea, racordarea, exploatarea o poate face doar persoana cu calificare electrotehnică, care a luat la cunoștință modul de utilizare și cunoaște funcțiile dispozitivului. Dispozitivul este prevăzut cu protecție împotriva vârfurilor de supratensiune și a întreruperilor din rețeaua de alimentare. Pentru asigurarea acestor funcții de protecție trebuie să fie prezente în instalație mijloace de protecție compatibile de nivel înalt (A, B, C) și conform normelor asigurată protecția contra perturbațiilor ce pot fi datorate de dispozitivele conectate (contactoare, motoare, sarcini inductive). Înainte de montarea dispozitivului vă asigurați că instalația nu este sub tensiune și întrerupătorul principal este în poziția „DECONNECTAT”. Nu instalați dispozitivul la instalații cu perturbări electromagnetice mari. La instalarea corectă a dispozitivului asigurați o circulație ideală a aerului astfel încât, la o funcționare îndelungată și o temperatură a mediului ambiant mai ridicată să nu se depășească temperatura maximă de lucru a dispozitivului. Pentru instalare folosiți șurubelnița de 2 mm. Aveți în vedere că este vorba de un dispozitiv electronic și la montarea acestuia procedați ca atare. Funcționarea fără probleme a dispozitivului depinde și de modul în care a fost transportat, depozitat. Dacă descoperiți existența unei deteriorări, deformări, nefuncționarea sau lipsa unor părți componente, nu instalați acest dispozitiv și reclamați-l la vânzător. Dispozitivul poate fi demontat după expirarea perioadei de exploatare, reciclat și după caz depozitat în siguranță.